

奋进新征程 建功新时代 · 非凡十年

打造一流营商环境 助力济宁高质量发展

聚焦科技创新 汇集资源要素 推进技改升级 兖州制造业转型升级焕发新活力

■本报通讯员 王众 王坤奇

党的十八大以来，兖州区把“大抓产业、大抓先进制造业”作为经济发展的头等大事，坚持力量向制造业集中、政策向制造业集聚、要素向制造业集合，积极培育优质企业，推动传统产业转型升级，实现制造业高质量发展。

近日，在山东金大丰机械有限公司研发中心，研发人员正在进行智慧农机关键技术的研发，为年产万台大型智慧农机装备研发制造项目提供技术支撑。“我们的收割机实现了从机械传动到静液压驱动，下一步就是产品向无人驾驶方向发展，目前已经实现了大型农作物的无人驾驶，但是由于中小地块不能走弯路，我们将朝着自主穿行道路的发展方向研发，实现割台可折叠技术。”山东金大丰机械有限公司董事长助理魏晓丽表示。

然而十年前，山东金大丰机械有限公司还只是一家生产农机配件的小厂。十年来，金大丰机械有限公司的产品由单一的玉米

收割机发展到现在的玉米、小麦、水稻、花生、大豆等多品类粮食作物的收割机；生产线完成了从人工到专业化器械的转变，逐步智能化。不仅如此，产品故障问题也不再依赖于人工反馈，利用北斗定位系统，就能实现一键报修，极大地提升了维修效率。

作为传统的农机装备制造产业，金大丰坚持以科技创新为动力，横向丰富产品线，研发生产多种产品，纵向发展优化产业链，增强企业核心竞争力，促进了企业产业规模快速增长。

十年来，兖州区始终聚焦创新驱动，引导企业通过技改升级、智慧融合、品牌提升、经营创新等方式加快转型升级。造纸包装、橡胶轮胎、装备制造等主导产业骨干企业持续加大研发投入，开展自动化智能化技术改造，质量效益不断提升。

山东蒂德精密机床有限公司生产的立式加工中心、龙门加工中心得到市场高度认可，实现产销两旺。该项目重点突破了创新设计、工艺改进、精度保障及可靠性提

高等关键技术，满足了高性能国产立式加工中心和龙门加工中心的“高精度、高效率、高可靠性”的加工需求，获得知识产权50项，发表论文3篇，制定标准2项。为建立企业核心技术优势，进一步突破高端市场，蒂德精机大力推行科技兴企和创新驱动发展战略，建设中德3大研发中心和6大省市级创新平台，并成为国内首家创新采用世界领先的高性能无机矿物复合材料的数控机床企业，公司生产的高速立式加工中心、大型龙门加工中心、高精度车削加工中心、高精度五轴联动加工中心等产品，广泛服务于国内外航空、航天、军工、5G、精密模具等重点领域。

“公司将利用新材料、新工艺优势技术助推企业快速发展，加速蒂德精机的数控机床产业化，同时不断打通上下游产业链，加强与中欧产业园入驻的国内外知名企业强强联合，大力突破高档数控机床及关键核心、功能部件领域的卡脖子技术，全面提升济宁市机床上下游的配套能力，共同助推高

档数控机床国产化，逐步把中欧产业园打造成一流的高档数控机床产业集群。”山东蒂德精密机床有限公司常务副总经理张振表示。

经过十年的发展，2021年兖州区生产总值实现587.74亿元，规模以上工业企业达到164家。太阳纸业、华勤集团稳居中国企业500强，经典重工、联诚精密、天意机械、金大丰等一大批企业茁壮成长。2021年，造纸包装、橡胶化工、装备制造、食品加工“2+2”优势主导产业实现营业收入866.8亿元，增长27.8%，制造业增加值占GDP的比重达到35.2%，食品产业获省级产业集群，创成山东省优质食品基地，智能农机装备入选“山东省特色产业集群”。兖州区也相继获评全省民营经济高质量发展先进区、山东省工业强县、全省农产品加工业高质量发展先行县、全省第二批乡村振兴示范县、全省外贸高质量发展区、山东省对外开放强县，在2021年省县域经济差异化评价中位居全省第37位。

帮办代办服务真到位

本报济宁讯(通讯员 杨北城)为推进为民服务中心各进驻窗口、单位的协同配合，实现企业和群众办事线上“一网通办”、线下“只进一扇门”，现场办理“最多跑一次”，不断提升政务服务水平，兖州区创新成立政务服务工作推进专班，努力打造企业和群众身边的服务专员。

政务服务推进专班成立以来，用一件件服务企业、群众的实例，让企业发展的信心更足，群众办事的体验更优。“我们公司投资新建了年产2万吨中央厨房预制菜项目，有6台设备因为原始登记信息不完善，无法办理特种设备登记。”电话那头，樱源有限公司相关负责人高恩凯正急得团团转。兖州区政务服务工作推进专班成员徐计良在接到公司的求助电话后，主动与兖州区市场监督管理局联系，到企业现场办公，在弄清楚缺失的信息后，联系济宁市特检院重新在系统中录入了设备原始信息。最终，在政务服务推进专班成员的悉心代办帮助下，不到1小时，6台设备便顺利启用。“我就打了一通电话，政务服务推进专班成员就上门进行帮办代办了，服务真是太到位了！”高恩凯说。

此外，政务服务推进专班还积极推进“放管服”改革，坚持“特事特办、急事急办、好事快办、难事巧办”和“不说不能办，只说怎么办”的服务理念，相继探索推出了企业开办“7180”新模式、工程建设项目“1234N”帮办机制、政务服务“办不成事”点单专办、企业首席服务官制度等服务新模式，形成了企业生命“全周期”、项目建设“全流程”、便民利企“全天候”、三级联动“一体化”的审批服务新格局，企业、群众办事便利度显著提升，市场活力持续增强，营商环境日益优化。

兖州区行政审批服务局负责人介绍，政务服务推进专班将持续开展进驻窗口平时考核、专项考核与绩效管理深度融合试点工作，深入推进“清廉审批·端信服务”建设，不断提升专班成员的服务水平，探索推出更多的惠民利企新举措，擦亮“兖周到”服务品牌，为企业和群众提供热情、周到、细致的优质服务。

破产审判“兖州模式” 促进区域经济转型升级

本报济宁讯(通讯员 李旋 王天)近年来，兖州区人民法院将“法治是最好的营商环境”这一理念贯彻到审判执行全流程、各方面，设立涉企案件“绿色通道”，高效妥善化解涉企纠纷，依托“府院联动”机制，以两个“一站式”建设为抓手，降低化解纠纷成本，提升效率和便利度。2021年至今，兖州区人民法院诉讼服务平台质效评估得分连续位居全国法院第1位，获评“全省法院诉讼服务示范先进集体”。

围绕破产审判工作，兖州区人民法院以服务营商环境、服务高质量发展的工作主线，以专业化、法治化、市场化、信息化为方向，不断创新破产审判工作机制，持续打造完善破产审判“兖州模式”，为优化营商环境、促进区域经济转型升级提供有力司法服务和保障。

健全完善破产审判工作机制，设立审理破产案件专门合议庭，院领导担任审判长，定期分析研讨案件办理情况，形成精英化、专业化审理模式。强化破产案件繁简分流、简化审理制度，并联审判事项，优化审判流程，缩短办案周期。对关联企业进行实质合并破产，一揽子解决破产企业诸多问题，整体公平清偿债权人债权。构建破产管理人选任评价指标体系，面向全国发布选任信息，全力为破产企业选优配强管理人。制定管理人工作考核实施办法，加大工作力度，全面督促管理人忠诚履职尽责。设立破产费用专项资金，以保障“无产可破”案件顺利推进。在济宁市率先以指引形式推行预重整制度，有效降低重整成本、提升重整效率。

建立企业破产“府院联动”机制，出台《关于建立企业破产工作府院联动机制的实施意见》，推动形成党委领导、政府主导、多方参与的“府院联动”格局，建立便捷高效、四通八达的破产事项办理“互联网”。在已建立的“府院联动”机制的框架下，坚持创新理念，细化联动措施，形成解决问题的长效机制，提高议事效率。

充分运用智慧法院建设成果，破产案件网上立案常态化，实现让申请人“零跑腿”，2019年以来已通过网上立案审查破产案件20余件。线上会议常态化，借助“云上法庭”“钉钉”等网络平台，组织召开听证会、债权人会议、视频会议等。网络拍卖常态化，借助淘宝、山东产权交易中心等网络拍卖平台，已拍卖成交66次。电子送达常态化，通过债权人预留的手机号码、电子邮箱、微信号、钉钉号等信息，对相关法律文书进行电子送达万余次。网络公开常态化，依托互联网，完善破产信息公开体系，保障了债权人的知情权，提升了破产工作的透明度、公信力。

全面推进乡村振兴

农超对接 让“菜园子”直通“菜篮子”

本报济宁讯(通讯员 徐春娟 郝文静)兖州区供销社保障“菜篮子”产品供给作为一项重要任务，以龙头企业新合作百意商贸公司为支撑，推进搭建线上线下多种形式的农超产销对接，不断满足城乡居民对“菜篮子”产品日益提高的需求，全力保障“菜篮子”产品供给。

“菜篮子”关乎民生，关系千家万户。为保障“菜篮子”产品调得进、供得上、不脱销、不断档，兖州区供销社持续增强“菜篮子”产品供给能力，以“超市+基地”农超对接模式，建立了新合作百意商贸公司农产品特色种植采购基地5个，基地种植的生姜、绿色韭菜、水果玉米、萝卜、白菜、辣椒、茄子、蘑菇、蜜薯等产品，经严格检测后直接进入超市网络销售。与寿光、聊城莘县、河南安阳、中牟、夏邑、连云港等数十个基地建立了长期稳定合作关系，日采购蔬菜50余吨配送超市网络销售，确保菜品丰富，市场供应稳定。

兖州区供销社保障当地“菜篮子”产品供应充足的同时，提升农产品上行能力，致力于加强鲜活农产品流通体系建设，建设农产品冷链系统，建立农产品质量追溯系统，采取“龙头企业+专业合作社+基地+N”模式拓展农超对接，将经营链条延伸到农业的生产环节和销售的仓储、运输、加工、配送等环节，将“菜篮子”产品的供应范围扩大到邹城、曲阜等周边县市区。通过兖州新合作百意商贸公司网上平台带动基地、种养大户、专业合作社的无公害农产品和济宁市范围内的优质农产品加工生产企业、基地生产的绿色食品进行大型联采展销，为优质农产品在济宁市供销社范围内的各网点提供销售渠道，在保供稳价、促进农产品生产流通一体化方面发挥出越来越显著的作用，为维护老百姓“舌尖上的安全”、不断保障和丰富居民的“菜篮子”贡献供销力量。

在家门口 解决农户融资诉求

本报济宁讯(通讯员 李海波 郭海深)“今年蔬菜瓜果长势好、行情好，收入可观，又是一个丰收年，多亏了兖州农商银行的大力支持。”兖州区兆福果蔬种植专业合作社负责人王兆福在自己的农业标准化生产基地里忙个不停。西红柿、毛桃、豆角挂满枝头，采摘群众及购货商络绎不绝，一派繁忙景象。

常年在外打拼的王兆福，回乡后干起了果蔬种植，今年又增设了十几个大棚，资金却出现了短缺。正为资金发愁的时候，入村开展整村授信工作的兖州农商银行工作人员了解情况后，帮助王兆福通过手机银行办理了20万元线上贷款。在贷款资金的支持下，王兆福的合作社打通果蔬从种植到销售各个环节，创立了自己的品牌，成为农村周边大型连锁超市的稳定蔬菜供应商。

在实施乡村振兴过程中，稳定的金融支撑是产业发展的重要推动力，特别是涉农的中小微企业。兖州区根据农村产业发展特点，健全适合农村发展的金融体系，引导金融机构开发多样化的金融产品，满足乡村振兴多样化的金融需求。

有关部门单位组织金融机构工作人员宣讲金融惠民政策，了解农户创业意愿及融资需求。金融机构对有融资需求和有对接意愿的农户实地走访，达成初步合作意向，对符合授信条件的，推荐适合的信贷产品，及时给予授信融资支持，在家门口解决农户融资诉求。

同时，金融机构发挥金融品种多、渠道广的产品优势和链条短、决策快的服务优势，利用普惠小微贷款支持工具，开展“普惠金融全覆盖”工程，对符合条件的农户无感授信，无需提供任何纸质资料，便可获得3-10万元的基础额度，全面提升普惠金融服务的覆盖面、可得性和满意度。

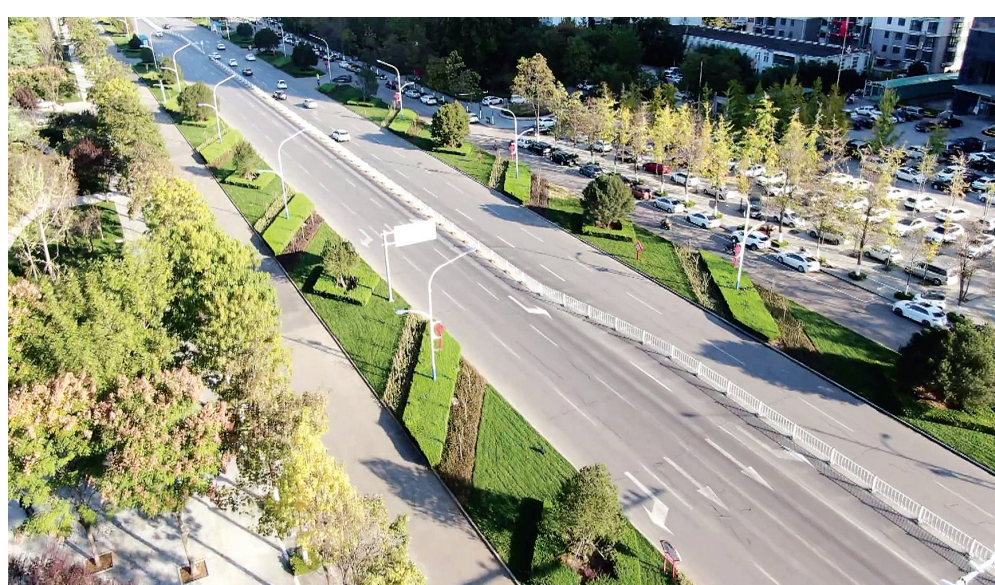
据了解，今年以来，金融机构在兖州涉农普惠重点领域贷款新增3.06亿元，为乡村振兴提供了强有力的资金支持。



兖州区入选山东省“就业环境友好型城市”

近日，山东省人力资源和社会保障厅印发《关于公布山东省“就业环境友好型城市”建设名单的通知》，公布首批22个“就业环境友好型城市”，兖州区成功入围。据介绍，就业环境友好型城市聚焦“就业法治环境、就业政策环境、就业市场环境、就业服务环境、就业文化环境”等方面，在全省择优选树就业人口数量较多、工作基础扎实、思路创新有效、改革积极性高、引领作用强的县级城市作为建设“试点”，通过健全完善有利于更加充分更高质量就业的工作机制，推进打造省内一流、国内领先的就业生态，持续提升劳动者对就业工作的获得感、幸福感、安全感。图为温馨又暖心的兖州区为民服务中心大厅。

■通讯员 王雯 摄



道路通、民心畅，近日，兖州区对九州路、文艺路、徐州路进行了改造提升，切实改善市民的出行条件和生活环境。兖州区综合行政执法局通过不断提升精细化保洁水平，严格落实主次干道全天无空档保洁，持续加强边、角、沿、丛保洁投入，实现主次干道沿线可视范围内环境卫生整洁，让城市“颜值”更靓丽。图为九州大道新貌。

■通讯员 吴立龙 苏强 摄

兖州：教育优先 创一流教育

本报济宁讯(通讯员 郝潇 王众 陈宁宁)“尚贤教育基金让长期扎根于教育一线、任劳任怨的老师们备受鼓舞，极大地调动了老师们的积极性……”近日，兖州一中的语文教师孙蕊谈及获得首届“尚贤教育基金”时既兴奋又感动。

今年暑假，兖州区创新教育激励办法，设立颁发了“尚贤教育基金”，对教学业绩特别突出的教师和学习成绩特别优秀的学生进行奖励激励。“2022年发放‘尚贤教育基金’205万元，奖励教育教学中有突出贡献的教师和优秀学生，使长期在教学一线辛勤工作的教师安心从教。”区教育研究中心主任苏公兵表示。

近年来，兖州区坚持把教育作为高质量发展的基础性、先导性和全局性工程，做到工作布局上优先列入、事业发展上优先安排、政策环境上优先保障、资源配置上优先倾斜，切实推进教育发展落实落地。不断加大教育投入，确保落实教育经费“两个只增不减”、区财政教育投入比上年再增长10%的目标。2022年1至8月份教育投入达到9.9779亿元，比上年同期增长

28.12%。在此基础上，制定了特色学校创建工作方案，将学校特色凝练为学校文化，进一步提升学校的竞争力和软实力；落实省市“双减”工作精神，着力破解学校放学后、家长下班前学生无人看管的社会性难题。

“我们结合学生年龄特点开设了学业指导、知识拓展、社团活动等。孩子们在课后服务时间就能在老师指导下完成家庭作业，在社团里参加自己喜欢的项目，既培养了特长又提升了能力。”兖州区实验小学副校长张良介绍四年来学校开展课后服务所取得的成果。

实验小学并非特例，兖州区各学校充分利用校内教育教学资源，积极探索开展“特色课程+”课后服务活动，全区中小学校共开设了包括戏曲、国画、书法、剪纸等60多门校本课程，学校根据孩子兴趣特长爱好，将学生进行“编班”，以“社团”形式，培养兴趣，增长才艺。今年春季学期，中小学生学习课后服务参与率近80%。

在开展特色课程的同时，兖州区紧紧围绕“立德树人”这一根本任务积极开展德育

教育工作，以“红色基因教育”为重要载体，教育引导广大青少年听党话、跟党走，努力成长为堪当民族复兴重任的时代新人。成立兖州区全环境立德树人宣讲团，面向党员领导干部、教师、家长、未成年人等群体，开展各类专业宣讲活动14场，营造了全方位、全环境立德树人的氛围。

通过不断加大教育投入，狠抓教师队伍建设和创新教育平台，2022年兖州教学质量大幅提升。“高考本科录取1636人，比去年增加229人，增长率为16.28%，在济宁市上升4个名次；浙大、人大、上海交大、北航等“双一流”大学录取151人，比去年增加14.3%，中考4人进入济宁市前10名。”区教育研究中心主任苏公兵介绍。

下一步，兖州区将深入落实教育优先发展战略，紧紧围绕“全国见位置、山东有影响力、济宁创一流”目标，坚定不移加大教育投入、提升教育质量、打造教育高地，力争通过三年努力，基础教育质量进入全市前三名，教育发展水平跻身全省二十强，2025年教育成为全国义务教育均衡发展区、全国学前教育普及普惠区。

不动产抵押“网上联办” 常态化

本报济宁讯(通讯员 张衡)近日，兖州区不动产登记中心优化办事流程，与金融行业开展合作，积极推进抵押业务网上联办，通过“山东省不动产登记一网通办”平台，实现抵押登记与贷款审批无缝对接的“一站式”服务模式，抵押登记业务办理时间压缩至1个工作日，进一步细化了“最多跑一次”改革工作，积极营造良好的登记财产营商环境，有效提升群众和企业的办事体验和满意度。

以往银行办理抵押登记需要银行代理人 and 当事人共同到大厅窗口办理，费时又费力，自今年9月1日开展“不动产抵押登记网上联办”模式后，银行业金融机构在办理不动产抵押登记时无需再前往登记大厅，直接通过“山东省不动产登记一网通办”平台申请不动产抵押登记业务，经登记机构后台审核登簿后即可生成电子证照，银行业金融机构可直接下载使用。当事人无需到不动产登记窗口申请和领取纸质证书，只跑“一次腿”即可完成不动产登记全部业务，极大提升了办事效率。

截至目前，兖州区已有31家银行业金融机构与区不动产登记中心签订合作协议，并通过“省不动产登记一网通办”平台申办不动产抵押登记业务320余笔，实现“不动产抵押登记网上联办”模式常态化。