

民生观察

温馨提醒

近日,市气象台连续发布寒潮预警,受强冷空气影响,本周(11月17日至23日)我市气温持续走低,整体寒意加剧。17日早晨全市气温最低值出现在泗水红顶山站为0.6℃,18日早晨最低气温将继续下降,预计全市最低气温在-4℃~-1℃之间。虽然本周末气温会有回升,但周末后还将有强冷空气影响,25日前后最低气温或再降至-2℃左右,局部可达-5℃。



供暖初期暖气不热 怎么办?

供暖初期,不少居民反映家中暖气不热。据热力工作人员介绍,这是供暖系统初期的常见现象,有法可解。有关部门就常见问题及处理方法进行系统整理,供大家参考。

情况1 暖气片或管路末端有积气。

处理方法:将暖气片尾端的手动排气阀拧开,放气时动作要小,以防拧断,放到气水混合物时应及时拧紧跑风。

情况2 一户一循环(分户控制)供热系统的用户,出现的部分暖气片不热的,原因是前后端暖气片散热不均衡。

处理方法:先将热暖气片的阀门关掉,让不热的暖气片热起来,再慢慢开启关闭的暖气片阀门。

情况3 个别用户在家中私放暖气片中的循环水导致系统缺水或形成气阻。

处理方法:换热站向系统内补充软化水,这样会降低供水温度,影响供热质量。请用户不要私自放水。

情况4 入户过滤网堵塞,造成循环流量小、回水温度低。

处理方法:清理过滤网。

情况5 地暖用户供热效果不理想。

处理方法:可采取调节分水器开关,使各路地暖管达到水力平衡;卫生间采暖设施为暖气片用户,建议将该路阀门开度调小;如果地暖管道内积垢多,影响循环散热效果,建议用脉冲管道清洗机进行管道清洗。

警惕!

冬季高发一氧化碳中毒

一氧化碳是一种无色、无味、无刺激性、比空气轻的剧毒气体。冬季室外气温低,人们常选择门窗紧闭。空气不流通是造成一氧化碳中毒的一个重要因素。如果空气中一氧化碳含量达到0.05%时,就可使人中毒,很快造成人的昏迷并危及生命。

哪些情况容易引发一氧化碳中毒?

在通风不良的环境中燃烧煤炭或木炭取暖,燃气热水器或灶具使用、安装不当,在停驶的密闭车长时间开空调。

怎样识别一氧化碳中毒?

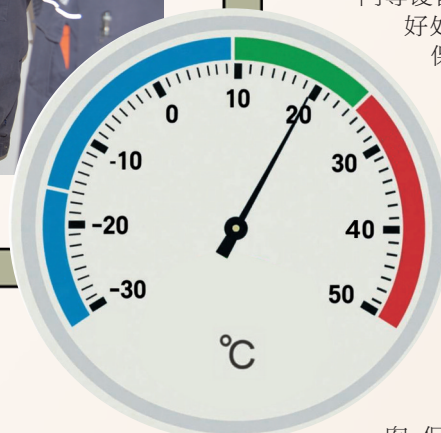
- 1 轻度中毒:可出现头痛、头晕、失眠、视力下降、耳鸣、恶心、乏力、心跳加速、休克等状况。
2 中度中毒:除有轻度中毒症状之外,皮肤黏膜出现樱桃红色,多汗、心律失常、烦躁、行动迟缓、嗜睡、昏迷等状况继续加重。
3 重度中毒:进入昏迷状态,会出现阵发性或强直性痉挛,面色苍白或青紫,血压下降,瞳孔散大,重度中毒患者死亡率高,即使存活下来也可能有严重后遗症。

中毒后怎么办?

立即开窗通风,迅速关闭燃气灶具、热水器阀门等设备。迅速将患者转移至空气新鲜、通风良好处,患者应保持安静休息并注意保暖。确保患者呼吸道通畅,保持侧卧,以防呕吐物吸入导致窒息。对有昏迷或抽搐症状者,可在头部放置冰袋以减轻脑水肿。在进行现场急救的同时,尽快拨打120急救电话。

如何预防一氧化碳中毒?

- 1 注意通风。经常通风换气,保持室内空气新鲜;室内使用煤炉、炭火等取暖设备时,煤炭要烧尽,不要闷盖。
2 选好炉具。取暖的煤炉要安装烟囱,保持烟囱结构严密和通风良好,防止漏烟、倒烟。定期检查炉具,维护和清扫烟囱、风斗,烟囱接口处用胶条封好。
3 谨慎选择。家中吃火锅时,最好不要用煤、炭火锅;吃炭火锅、点炭火盆、围炉煮茶时,应保持开窗通风。
4 正确安装。使用燃气热水器时,禁止将燃气热水器安装在洗浴房间内,应将其安装在洗浴房间外靠近窗户的地方或室外。
5 常开车窗。不要在车门窗紧闭、开着空调的汽车内睡觉;长途行车,要经常开窗通风。
6 装探测器。使用燃气灶具、煤炉的家庭,最好安装一氧化碳探测器,定期检查维护,以确保探测器正常运行。



全力保障百姓温暖过冬

济鲁日报全媒体记者 梁琨 杜文闻 摄影报道



高效响应网住温度

11月15日上午10点,在高新区香树湾小区,高新公用公司第九网格供热服务员周长江接到3号楼1803室业主刘女士的求助电话:“送暖了,但家里不暖和,是不是暖气出问题了?”挂掉电话,周长江立即拿起工具包赶往用户家。

周长江进屋仔细检查后发现是“气堵”导致暖气不热。他迅速拿出工具,打开阀门排气。不一会儿功夫,进水管就热乎起来。周长江收拾工具时,刘女士不住道谢:“刚刚打了电话,没想到工作人员就上门处理了,这份温暖很及时。”

截至目前,济宁高新区所辖31个供热网格,37名网格员全时段在岗,高新公用中心配备26部电话坐席,话务人员24小时接听用户来电,实现温暖服务“全天候”。网格服务信息牌张贴在每栋楼的单元门口,姓名、电话、微信二维码一目了然,让居民有需求时能第一时间找到人。

精准服务离不开畅通的反馈渠道。“肖师傅,13号楼2单元5楼西户除了卫生间和一间小卧室温热,其他都不热。”“6号楼1单元502室暖气片不热,肖师傅您能过来看看吗?”“2号楼2单元202室客厅暖气片不热,请维修”……任城区海关路一处小区的居民群里,信息零星闪烁。

“居民群反馈迅速,我们及时看到、快速前往,就想让用户家中尽快温暖起来。”山东聚源热力供热网络服务员肖贝一一记录居民信息后,背着工具包又出发了。

山东聚源热力有限责任公司副总经理孙永刚介绍,聚源热力做到每10万平方米至少配备1名服务维修人员,明确专人包保、定人定责。并通过一座楼宇一张图,让供热服务员全面掌握每个用户的报装、交费、关停等信息,为用户提供精准服务。

市住房和城乡建设局提供的近三年全市供暖相关来电情况显示,全市供暖相关来电逐年下降,并呈持续下降趋势。

记者跑社区

济鲁日报全媒体记者 鲍童

东田社区,这个仅有2栋楼、221户居民的社区,距离微山县城50多公里,虽与鱼台县城紧密相连,行政上却隶属于微山县管辖。2024年,随着居民陆续搬入新居,“集中供暖”成为社区居民最迫切的民生期盼,也摆上了两地政府的议事日程。

11月15日,社区居民刘女士家里的温暖如约而至,但她仍记得刚搬来时的寒冷。“那会儿刚入住,屋里凉得根本坐不住人,老人孩子都得裹着厚棉袄。”无奈之下,她和邻居们抱着试试看的心态,

跨越县域的暖流

拨通了12345政务服务热线,把这份“过冬难”的忧虑传递了出去。

民有所呼,必有所应。这通热线电话,迅速撬动了一场跨区域的协同治理。2024年,市政服务热线服务中心牵头,拉起了一张涵盖济宁市住房和城乡建设局、微山县政府、鱼台县政府、两县住房和城乡建设局、南阳镇政府及鱼台县公用热力有限公司的协作网,原本棘手的“跨区供暖”难题被正式提上攻坚日程。

“接到诉求后,我们第一时间与微山县南阳镇对接,共同梳理社区供暖的堵点难点,很快制定了详细方案。”鱼台县

住房和城乡建设局有关负责人杜宪介绍,方案确定后,他们立即联合热力公司对社区供暖设施进行全面排查,确定“就近接入鱼台热力管网”的供暖路径。

跨区协作,资金与协调是关键。南阳镇党委副书记张德军坦言,为攻克这些难题,镇里主动扛起主体责任,累计投入150余万元,专项用于供暖配套设施费用缴纳、热力机组购置等关键环节。“我们一方面积极与鱼台县住建部门、热力公司对接管网接入事宜,另一方面做好居民沟通解释工作,就是要把这件民生实事办实办好。”张德军说。

经过多方数月的共同努力,2024年

12月,东田社区的暖气片终于热了起来。当温暖的热气弥漫到每家每户,刘女士摸着热乎的暖气片,脸上笑开了花:“现在屋里暖和得很,再也不用担心过冬了。”

记者手记

这场跨区供暖攻坚,温暖的不仅是居民的房间,更捂热了群众的心。从12345热线的快速响应,到两地政府的主动担当,再到职能部门与企业的紧密配合,每个环节都践行着以人民为中心的治理理念,彰显着“民有所呼、我必有应”的政务服务温度。

稳定供应持久热度

走进山东聚源热力智慧供热调度中心,一面硕大的电子屏幕即刻抢占视线——辖区供热管网的供水温度、回水温度、压力、流量实时跳动,各换热站的运行状态清晰标注,每一项数据都鲜活可感。调度员们紧盯屏幕,目光在各类参数间流转,不时通过电话与各区域工作人员沟通。

“以前全靠人工巡检,效率不高,还常常错过潜在问题。现在有了智慧平台,数据实时更新,哪里出问题能第一时间锁定。”调度中心工作人员的话里,满是技术升级带来的底气。而这背后,正是智能调控系统在发挥“硬核实力”。

“相当于给供热网络上装了‘智慧大脑’。”孙永刚介绍,为实现供热精准化,企业在中伟名门换热站打造了“5G+AI”智慧试点,将人工智能、云数据库、远传系统等前沿技术深度融合,实现从“人工操控”到“人机协同”的跨越式升级。另外,居民家中安装了流量调节阀与智能无线传感设备,能够实时采集室温数据,AI系统会敏锐捕捉室外天气变化,自主分析、自动调节流量,让用户家中的温度稳定在舒适区间。

济宁高新公用公司打造的智慧供热平台同样高效。“我们在32个居民小区试点安装了近3万套智慧调控设施,还为40余个小区加装了1000余套室温采集器、3000多台户端调节阀,相当于给供暖系统装了‘千里眼’。”济宁高新公用城市服务有限公司经理单世晴指着屏幕上色彩分明的室温分布图说,这些遍布各小区的“感知终端”构建起智慧调节闭环,平台能自动抓取用户家中温度数据,精准把控用户家中的供暖质量,确保室温达标不打折扣。

在济宁,智慧供热的创新实践不止于此。据介绍,我市运用云计算、大数据技术构建起“源—网—站—户”全链条智慧供热体系,建成集成10大功能的智慧管控平台,实现“一屏统览、智能调控”。目前,全市已安装5.6万户室温监测装置,形成“平台调度—管网调控—室温反馈”的闭环管理模式,供热精准化、智能化水平实现质的飞跃,让冬日里的暖流不仅温暖身体,更贴心舒心。