

理论经纬

田希涛

《周易·系辞下》有言：“《易》之为书也，广大悉备，有天道焉，有人道焉，有地道焉。三才并立，三道贯通，构成中华文明最本源的宇宙图景与价值坐标。而扬雄《法言》指出：通天地人曰儒；通天地而不通人曰佞。一言以蔽之，儒学的根本旨趣，正在于贯通天地人，以宇宙规律为依据，以人文秩序为归宿，以实践履行为路径，把形上之天道、形下之地道、日用之大道熔铸为一炉，成就内圣外王、天人合一的完整生命与文明形态。

天道：生生不已，立儒之大本。天道者，宇宙之本体、规律与德性，是万物之所从出、运行之所由循。儒家言天，非人格神之天，而是生之天、义理之天，主宰之天三者合一，为儒学提供终极依据与价值源头。天道之德：主生为易，至诚无息。《周易》以“生之谓易”揭明天道核心。孔子曰：“天何言哉？四时行焉，百物生焉”，以无言显化天道之诚。《中庸》谓“诚者，天之道也”，以诚贯通天道与地道。仁者爱人，亦爱万物，根源便在天道生生不已的大德。天道之则：阴阳相济，时中而行。孔子“无可无不可”，孟子“穷则独善其身，达则兼善天下”，《中庸》“君子而时中”，皆是对天道节律的效法。天道不凝滞于一物，人道不固执于一端。知阴阳则知进退，明时中则明取舍。儒者不逆天命，不废人事，以敬畏之心顺承规律，以进取之心担当使命，实现天命与人事的统一。天道之心：敬畏存心，正德利用。孔子“五十而知天命”，知的是修身成德、教化天下之贵；《尚书》“天视自我民视，天听自我民听”，把天命落实为民心，使天道与人道相通。上不欺天，下不欺人，外不欺人，以

儒：通天地人

道德回应天命，以事功完成天命。由此，天道不再是外在的神秘力量，而成为内在的道德律令，为人的行为提供最高约束与终极安顿。

地道：厚德载物，立儒之根基。地道者，大地之品性、承载与实践，是人类生存之依托、行事之准则、德行之象征。地道承天道而行，以柔顺、厚重、包容、笃实为德，与天道之刚健、高明、主宰形成互补。儒家以地为法，构建笃行、务实、包容、担当的实践品格。地道之性：柔顺承天，厚德载物。《周易》曰：“地势坤，君子以厚德载物。”儒家取法地道，以宽厚、包容、谦退为德。君子胸怀如大地，容人、容事、容言、容过；待人以恕，处事以和，不矜不伐，不刚不折。厚德方能载物，德薄则位危，量小则难久。地道之德，成就儒者的胸襟与器量。地道之用：笃实躬行，脚踏实地。地之性在实不在虚，在静不在躁，在行不在言。荀子重“行”，谓“不闻不若闻之，闻之不若见之，见之不若知之，知之不若行之”。朱子以“格物致知”即物穷理。阳明以“知行合一”破空谈之弊。凡此种种，皆取法地道之务实。儒者为学不尚玄虚，为政不事浮华，为修身不重外表。脚踏实地，循序渐近，久久为功，方合地道之理。地道之义：生生养物，利用厚生。《尚书》“正德利用，厚生惟和”，以厚生为治国要务。孟子“制民之产”，使百姓仰事俯畜。朱子“足食为先”，以民生为政治根基。地道不私其利，故儒者不私其财。轻徭薄赋，与民休息，劝课农桑，体恤疾苦，皆是效法大地养育万物之德。民生安定，则人道稳固；人道稳固，则天地相通。地道把天道之善，落实为人间之利，使形上价值转化为民生福祉。

人道：仁义中正，立儒之归宿。扬雄曰：“通天地人曰儒。”不通人，虽知天地，不过技艺

之学；通人而不知天地，则流于世俗之见。儒者之学，以人贯通天地，在人伦日用中实现天道与地道的统一。人道之本：仁为核心，孝悌为根。孔子以“仁”统摄儒学，“仁者爱人”为第一义。仁由亲始，孝悌为仁之本。事亲以孝，事长以悌，推而广之，爱人、爱物、爱天下，形成由近及远、由亲及疏的仁爱秩序。孟子曰：“亲亲而仁民，仁民而爱物。”以孝悌立家，以仁爱立国，以博爱利物，把家庭伦理、社会伦理、生态伦理贯通为一。仁道不悬空，不离人伦，不废日用，在洒扫应对、君臣父子、夫妇兄弟之间，成就人道之全。人道之义：义以方外，公正立身。仁是心之德，义是事之宜。仁主柔，义主刚；仁主爱，义主正。人道若无义则流于姑息，天道若无义则失于主宰，地道若无义则陷于懦弱。义是人立身之骨干，行事之准则。孔子曰：“君子喻于义，小人喻于利。”以义为上，见利思义，见危授命，是儒者人格。为政者以公正为先，修身者以气节为本，交友者以信义为重。义把天道之公正、地道之坚定，转化为人的气节与操守，使人立于天地之间而不辱。人道之序：礼以定分，和而不同。人道非放任、非无序，而是以礼定分、以和为贵。礼承天道之秩序，法地道之安稳，规范人伦，节制情欲，确立名分，维系社会。孔子“克己复礼为仁”，以礼成就仁；《中庸》“非礼不动，所以修身也”，以礼涵养身心。礼之用，和为贵。和而不同，群而不党，周而不比，是人道之高贵。礼，不压抑个性而成就秩序，不消灭差异而达成和谐。天地以和而生万物，人道以和而安天下。礼与和，使社会如天地般有序运行。人道之极：中庸至德，参赞化育。《中庸》曰：“唯天下至诚，为能尽其性；能尽其性，则能尽人之性；能尽人之性，则能

尽物之性；能尽物之性，则可以赞天地之化育；可以赞天地之化育，则可以与天地参矣。”至诚是天道，亦是人道。

三通合一：儒者的精神结构与实践路径。天道、地道、人道，三道相通，非分三截。天道立心，地道立行，人道立身；天道主生，地道主养，人道主成；天道贵诚，地道贵厚，人道贵仁。三德合一，方为儒者。以天合德：存心养性，上达天德。儒者修身，首在存心养性，以心合天。存仁心，养善性，戒慎恐惧，不欺暗室，使内心与天道之诚相合。心正则天道通，意诚则天命在。上达天德，不是离世高蹈，而是在人间完成神圣。以地合行：笃实践履，下安民生。儒者行事，必脚踏实地，以行合地。学以致用，知行合一，为政则安民，为学则化民，为士则利民。不尚空虚，不慕虚名，把德行落在民生、事业、社会之上，使地道之厚成就事功之实。以人合道：中庸时中，圆通无碍。儒者处世，以人道为枢纽，以中庸为方法。上不违天，下不背地，中不害人。因时制宜，因地制宜，因人制宜，于万变中守常，于纷繁中守一，使三道在人生圆融无碍。通天地人，即是天人合一的完整实现：天赋予人以价值，地赋予人以根基，人赋予天地以意义。无人，则天地虽大，无灵以明；无天地，则人虽至善，无本以立。儒者以人贯通天地，使人为天地之心。

天道不言，以生为德；地道不语，以载为功；人道不息，以行为贵。儒者在天地之间，仰以观天文，俯以察地理，中以明人伦，把宇宙规律化为道德律令，把形上智慧化为日用常行，把个体生命融入文明大化。通天地人，是儒学之魂。

(作者单位：山东济宁政德教育干部学院)

他山之石

以沂蒙精神为引领 加强干部作风建设

李梦彬

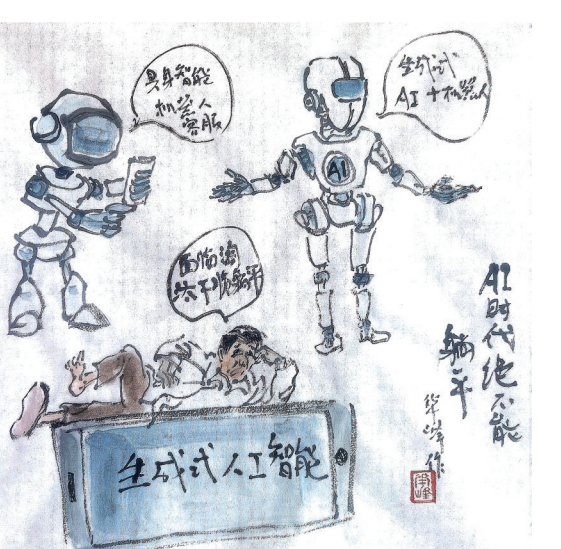
“党群同心、军民情深、水乳交融、生死与共”的沂蒙精神，是中国共产党人精神谱系的璀璨瑰宝，是赋能党员干部作风建设的宝贵财富。新时代新征程，要以沂蒙精神为引领，将政治忠诚铸入灵魂、将优良作风融入日常，将正确政绩观落到实处、将履职尽责的价值导向，沂蒙精神正是连接二者的精神纽带。将沂蒙精神纳入党员干部教育培训体系，构建沉浸式、体验式红色教育新格局。组织党员干部走进孟良崮战役纪念馆、刘少奇在山东纪念馆等红色阵地，感悟“水乳交融、生死与共”的军民深情，体会“党群同心、众志成城”的磅礴伟力，深刻感悟沂蒙精神的当代价值，不断强化政治忠诚的思想自觉。借鉴沂蒙精神优良传统，引导党员干部深入基层一线，与群众面对面、心贴心，倾听急难愁盼、了解真实诉求。在密切联系群众中厚植为民情怀，摒弃官僚主义虚浮作风，树立为人民出政绩的理念。

以沂蒙精神锤炼作风，纠正顽疾践行正确政绩观。沂蒙精神是纠治形式主义、官僚主义顽疾的有力武器，也是践行正确政绩观的必然要求，还是检验作风建设成效的核心标准。针对当前部分党员干部仍存在“重痕迹、轻实效”“重眼前、轻长远”“重形象、轻民生”的错误倾向，以沂蒙精神锤炼作风，引导党员干部树立“功成不必在我、功成必定有我”的政绩观，把工作重心放在解决群众最关心、最直接、最现实的利益问题上。在乡村振兴中，不搞“一刀切”的盲目建设，而是立足村情实际，因地制宜发展特色产业；在基层治理中，不搞“花架子”，而是聚焦群众需求，化解矛盾纠纷；在民生保障中，不搞“数字政绩”的虚假繁荣，而是精准对接群众需求，落实好就业、教育、医疗、养老等惠民政策。

以沂蒙精神提升履职能力，强化履职担当彰显政绩实效。沂蒙精神是党员干部提升政治能力、锤炼履职能力的强大动力，也是彰显政绩实效的关键支撑。以沂蒙精神教育引导党员干部严守党的政治纪律和政治规矩，在大是大非面前头脑清醒、立场坚定；要深刻领会党中央的决策部署，准确把握政策精神实质，确保工作方向不偏、行动不偏；要坚决贯彻落实上级决策部署，做到令行禁止。推动党员干部在实践中锤炼本领、增长才干。结合乡村振兴、基层治理、民生保障、应急处突等中心工作，让干部在破解发展难题中积累经验，在服务群众过程中提升本领，在应对风险挑战中增强担当，在履职尽责中践行沂蒙精神，在攻坚克难中彰显担当作为，将政治能力与履职能力转化为推动发展、造福人民的实际政绩，让政绩实效经得起时间和人民的检验。

以沂蒙精神检验工作成效，推动干部作风建设常态化。践行沂蒙精神，强化作风建设，践行正确政绩观是一项系统工程，需要以沂蒙精神作为衡量标杆推动作风建设常态化、长效化。把沂蒙精神的核心内涵融入党员干部作风建设、绩效考核、能力评价全过程，构建科学完善的考核评价机制。明确考核导向，将践行沂蒙精神的成效、改进工作作风的表现、履行正确政绩观的成果，作为党员干部评优评先、提拔任用、职级晋升的重要标准，形成“重实干、重实绩、重担当”的鲜明导向。同时，要健全监督问责机制，强化刚性约束。对违背沂蒙精神、作风不实、政绩偏差、能力不足的干部，坚持严管厚爱结合、激励与约束并重，激发干事创业的积极性、主动性、创造性。

(作者单位：中共临沂县委党校)



华峰漫画

随着AI的快速发展，出现了一些AI取代工作、全民高福利的话题。人工智能是新一轮科技革命和产业变革的重要驱动力量，加快发展新一代人工智能是事关我国能否抓住新一轮科技革命和产业变革机遇的战略问题。主动拥抱AI、适应变化的个人，将获得更多发展机会。我们要清醒认识AI的重要性，主动学习、积极实践，将AI变成自己的杠杆，在激烈竞争中立于不败之地。(华峰 漫画/文)

来稿摘登

王见鑫

推进中华优秀传统文化创造性转化、创新性发展，是新时代文化建设的重大命题，也是推动区域高质量发展的重要支撑。济宁作为儒家文化发源地，肩负着传承弘扬优秀传统文化、以文化赋能现代化建设的使命。泗水县立足深厚文化底蕴，聚焦文化品牌培育、公共文化服务、文旅融合发展，以务实举措探索文化“两创”新路径，为地方经济社会发展注入持久文化动能。

厚植文化根基，打造特色文化品牌。打造辨识度高、影响力强的文化品牌，是文化“两创”的基础支撑。泗水县以楹联文化为突破口，推动优秀传统文化从小众走向大众、从传承走向传播。依托诗词楹联学会组织引领，系统推进楹联文化阵地建设，先后成功创建中国楹联文化县，建成多个国家级楹联文化镇、文化村，打造国内首家楹联文化主题银行、主题酒店，并推动楹联文化与

文化“两创”赋能县域高质量发展的泗水路径

中医文化深度融合。将楹联元素融入城乡景观、公共空间、民生场景，形成可看可感、可传可续的文化符号体系，以特色品牌激活传统文化生命力，让优秀传统文化扎根基层、融入日常。

坚守为民初心，提升文化惠民质效。文化“两创”的落脚点是满足人民精神文化需求、增进民生福祉。泗水县坚持以人民为中心，把文化惠民、文化乐民、文化育民贯穿工作全过程。丰富文化活动供给，举办红色文艺展演、读书朗诵、主题阅读等群众性文化活动，推动优秀传统文化与时代精神同频共振。优化公共文化服务，打造家家家训文化街，扎实推进送戏下乡、电影下乡等惠民工程，实现乡村文化服务全覆盖。以文化浸润涵养文明新风，把文化“两创”成果转化为群众可感可知的文化获得感、幸福感，以文化力量赋能基层治理与社会和谐。

深化文旅融合，激活发展内生动力。以文塑旅、以旅彰文，是文化“两创”服务高质量发展的关键路径。泗水县紧扣文

化泗水”建设目标，整合生态与文化资源，推动文化、旅游、农业深度融合。打造等闲谷艺术小镇等标杆项目，盘活村民闲置农房，引入文化、研学、艺术等新业态，构建乡村文化体验与产业发展综合体。推动非遗传承与“山东手造”、文创农创联动，常态化开展手造大集、非遗研学等活动，拓展文化经济新场景。把文化资源优势转化为产业发展优势，以文化“两创”激活乡村振兴新动能，实现文化价值与社会效益协同提升。

文化兴则国运兴，文化强则民族强。新时代新征程上，推动中华优秀传统文化的创造性转化与创新性发展是建设中华民族现代文明的关键。我们要传承发扬好中华优秀传统文化，有鉴别地对待、有扬弃地继承；创新思维，有效利用传统文化资源；立足现实，赋予传统文化时代内容，以文化“两创”厚植发展优势，为建设世界文化名城、推动区域现代化发展提供坚实文化支撑。(作者单位：中共泗水县委党校)

运河新语

从传统治理智慧中汲取养分

王世美

正确政绩观既植根于马克思主义政党的本质属性，也汲取了中华优秀传统文化的深厚养分。历史剧《太平年》以吴越王钱弘俶“保境安民、纳土归宋”为主线，生动呈现了民本为德、大局为重、实干兴邦的治理理念，构成传统治理智慧的典型样本。

民为邦本，价值立场的古今融通。传统治理智慧的核心要义，在于民为邦本、为政安民的价值立场，这与新时代以人民为中心的政绩观形成价值同构。五代乱世，钱弘俶轻徭薄赋，劝课农桑、兴修水利，让吴越百姓休养生息；面对天下统一大势，他主动纳土归宋，以一己权位退让，换江南百姓免于兵燹，护佑一方富庶文脉，深刻诠释了“政之所兴在顺民心”的治理逻辑。将人民立场确定为政绩创造的根本出发点，坚持以人民为中心的发展思想，把为民造福作为最重要的政绩，要求广大党员干部坚决摒弃形式主义倾向，杜绝形象工程、政绩工程，始终把群众急难愁盼放在心上，把民生改善作为检验政绩的核心标准，让发展成果真正惠及全体人民。

顾全大局，政治格局的精神契合。传统治理智慧的鲜明特质，在于顺应大势、顾全大局的政治格局，这与新时代胸怀“国之大事”的政绩观实现精神契合。不谋全局者，不足谋一域。钱弘俶放弃割据，维护统一安定，在局部与全局、权位与民生之间作出顺规律、合民心的选择，彰显了舍小利取大义、弃虚名求实绩的治理境界。新时代，树立和践行正确政绩观，必须坚持实事求是，着眼长远、服务全局。党员干部必须跳出本位主义桎梏，将地方发展置于国家战略全局中谋划推进，坚持一张蓝图绘到底，多做打基础、利长远的事，以“功成不必在我”的境界和“功成必定有我”的担当，创造经得起历史检验的政绩。

实干兴邦，实践路径的内在统一。传统治理智慧的实践路径，在于求真务实、实干兴邦的行动准则，这与新时代真抓实干的政绩观达成实践统一。吴越治世，并非依靠空谈与权术，而是依托兴水利、劝农桑、安百姓的扎实举措。钱弘俶造就了乱世中难得的富庶安宁之地，充分印证了为政之要贵在实干、政绩之成贵在实效。新时代，将真抓实干作为创造政绩的基本路径，党员干部要坚持一切从实际出发，尊重客观规律，坚决反对数字政绩、虚假政绩，直面改革发展难点、基层治理堵点、群众生活痛点，以过硬作风推动各项工作落地见效。

以史鉴今，可以明理笃行。广大党员干部要从历史智慧中汲取养分，牢固树立和践行正确政绩观，坚守为民初心，胸怀大局、勇于责任担当，以高质量发展实际成效，为全面推进中国式现代化贡献更大力量。(作者单位：中共济宁市委党校)

范文君

扩大内需是战略之举，提振消费是重中之重。票根经济，是指消费者凭借交通出行、文旅活动等场景的票务凭证，在新消费场景中转化为优惠凭证，获得折扣、积分兑换等权益，形成消费链延伸，鼓励产生更多消费行为的一种经济模式。目前，“票根+”作为一种创新的文旅消费模式，在全国各地悄然兴起，蓬勃发展，为提振文旅消费注入了新的活力。

近年来，我市始终将文旅产业发展摆在突出位置，深入挖掘文化内涵，实施项目带动战略，丰富产业发展载体，文旅产业及各类赛事、演唱会等活动规模持续扩大，结构不断优化、知名度不断提升。2025年，我市相继印发《关于提振消费的实施方案》《关于进一步扩大文化和旅游消费的实施办法》，将票根经济纳入区域消费专项行动，积极强化要素保障措施，加强跨部门协作促进经济发展，为实施多领域多方位交叉融

发挥票根经济在提振消费中的作用

合的票根经济打下了良好的工作基础。今年的政府工作报告强调，要奋力推进全方位扩大内需，深入实施提振消费专项行动，培育演艺赛事、美食经济、国潮文创等服务消费新场景新业态，为票根经济发展注入了新动力。

打造特色票根产品，增强票根经济吸引力。要充分发挥济宁文旅优势、IP流量赋能票根经济发展。我市应依托丰富的历史文物遗迹及深厚的历史文化底蕴，开发文化体验游、研学旅行游、乡村民宿游、休闲度假旅游等多元产品，拓展旅游活动空间。同时，统筹规划、整合资源场景，设计济宁全域旅游，让消费者凭车票、赛事凭证、景区门票等享受消费优惠。另外，发挥曲阜京沪高铁交通枢纽和文化旅游高地的优势，开发旅游套票等票根产品，扩大旅游消费规模。

夯实技术与数据支撑，护航票根经济发展。票根经济的落地离不开完善的技术支持系统，以此保障票根信息的精准识别、传递及权益兑现。济宁市依

托数字强市建设，构建“互联网+文旅产业”新业态，推进互联网、大数据、人工智能等新一代信息技术与传统文旅产业融合发展。对拥有深厚传统文旅优势的企业进行有效梳理、整合，鼓励有条件的文旅企业与动漫、游戏、数字技术等相互融合。未来还需针对性打破政府部门间的数据壁垒，实现税务、财政、市场监管等部门的发票数据共享，为票根经济发展提供全面的数据支撑。

强化推进机制建设，赋能票根经济发展。设立专门的发展票根经济工作领导小组，加强跨部门协调联动，明确文旅、商务、交通运输等部门的权责分工，共同推动票根经济的发展。鉴于各商家在经营理念、目标客群、营销模式上存在差异，在票根优惠力度、结算方式、服务标准等方面较难形成统一，未来需积极搭建合作平台，健全合作机制，促进参与商家的沟通协作，助推济宁票根经济高质量发展。

(作者单位：中共济宁市委党校)

席剑

在企业高质量发展的进程中，职工凝聚力是推动企业攻坚克难、行稳致远的关键软实力。基层工会作为连接企业与职工的桥梁纽带，开展形式多样的职工文体活动，是丰富职工业余生活、强化身份认同、凝聚发展合力的关键抓手。山推基层工会紧扣企业发展实际，以“一家人、一条心、一起干、一定成”的团队行为准则和“重于德、工于匠、成于行”以人人为本的核心理念为引领，通过系统化开展文体活动，探索提升职工凝聚力的实践路径，为企业发展注入了强劲精神动力。

山推基层工会立足职工需求，围绕1个“职工之家”主阵地，逐步构建起集山推服务中心、文体中心、便民中心等3个功能区于一体的全方位服务体系，将山推职工之家打造成为市级观摩点。扎实推进“我为群众办实事”实践活动，通过实地调研、意见征集等方式，精准对接职工对文体生活、权益保障的需求。职工文体中心内配置羽毛球、乒乓

以文体活动提升职工凝聚力的实践与探索

球、篮球等专业运动设施及多功能活动场地，满足职工日常健身娱乐需求，让文体活动有了固定的“家”，实现职工文体服务常态化、便捷化。

在活动组织上，山推基层工会兼顾趣味性、竞技性与团队性，打造多元化文体活动体系。定期举办羽毛球、乒乓球、篮球等单项球类比赛，设置男女单打、双打等多个比赛项目，吸引不同年龄段、不同岗位职工积极参与；常态化开展拔河比赛，以部门为单位组建代表队，通过力量协作、默契配合的比赛形式，强化职工团队协作意识。各类赛事的举办，不仅丰富了职工业余生活，更让“永不懈怠、永立潮头、永争第一”追求卓越的核心理念融入竞技氛围，激发职工争先创优的精神风貌。

同时，山推基层工会将文体活动与职工关怀工作深度融合，以暖心服务增强职工归属感。依托文体中心与服务中心，在夏季开展“送清凉”活动，为参与文体活动及一线工作的职工送去防暑物资；在金秋助学“金秋助学”政策，为困难职工子女解决就学难题；在冬季开展“送

温暖”行动，为职工送去生活保障物资。让职工切实感受到企业大家庭的温暖，进一步深化“一家人”的情感认同。

基于实践经验，山推基层工会总结出提升凝聚力的长效对策。一是坚持需求导向，建立职工文体需求动态调研机制，根据职工年龄结构、兴趣爱好调整活动内容与形式，提升活动参与度；二是强化文化赋能，将企业文化理念融入活动策划、宣传及颁奖等全流程，通过赛事标语、活动展板等形式，传递“一路厚道”的价值追求；三是完善保障机制，加大文体活动经费投入，定期更新运动设施，组建专业活动策划与执行团队，保障活动有序开展；四是搭建生产平台，推动文体活动与企业党建、生产经营结合，开展“文体+技能”融合活动，让凝聚力转化为生产力。

未来，山推基层工会将持续深化文体活动创新，不断优化活动载体，完善服务体系，以更富吸引力、感染力的文体活动，凝聚全体职工向心力，为企业高质量发展汇聚磅礴力量。(作者单位：山推工程机械股份有限公司)

理论时评

锻造过硬政治能力 践行正确政绩观

康爱茹

政治能力是树立和践行正确政绩观的根本保证。领导干部只有锻造过硬的政治能力，才能确保政绩观始终沿着正确方向前进，创造出经得起实践、人民、历史检验的实绩。

正确政绩观是检验政治能力的实践标尺。一方面，正确政绩观体现了政治忠诚的纯度。政治忠诚是政治能力的核心要义。领导干部是否真正拥护“两个确立”、做到“两个维护”，不能看口号喊得震天响，而要落到行动上有没有效果。正确的政绩观要求领导干部把贯彻党中央决策部署与结合本地实际创造性地开展工作统一起来，以实在在在的发展成效诠释政治忠诚。那些为了个人升迁而搞“包装式”落实、“标签式”执行的干部，其政绩观已然扭曲，背后的政治忠诚也必然大打折扣。另一方面，正确政绩观彰显宗旨意识的深度。要把为民造福作为最重要的政绩，深刻揭示了“正确政绩观的本质属性——以人民为中心。政治能力中的“民心是最大的政治”，直接对应着政绩观中的“为民造福”。真正政治成熟的干部，会把群众的“好差评”作为政绩的“度量衡”，而不是只看上级的“评分表”。那些无视群众疾苦、只管领导满意的干部，其政绩观已偏离了正确方向，其政治能力也必然大打折扣。

着力在高质量发展的实践中实现二者有机统一。首先，着力在理论武装中筑牢根基。政治上的坚定，源于理论上的清醒。要武装不懈用党的创新理论凝心铸魂，深刻把握贯穿其中的立场观点方法，从思想深处解决好“政绩为谁创、创什么政绩、怎样创政绩”的根本问题。要把提高政治能力与树立正确政绩观贯通起来学习领会，做到知其然更知其所以然。其次，着力在担当实干中锤炼本领。政治能力不是与生俱来的，正确政绩观也不是自动形成的。要引导干部到改革发展主战场、维护稳定第一线、服务群众最前沿去经受考验，在应对复杂局面、解决棘手问题中提高政治判断力、政治领悟力、政治执行力。要把为民造福的实绩作为评价干部政治能力的重要依据，形成“以实绩论英雄、凭能力用干部”的鲜明导向；要把政治标准放在首位，把贯彻新发展理念、推动高质量发展的实际表现作为评价政绩的基本依据。坚持定性定量相结合，既看显绩也看潜绩，既看发展成果也看群众口碑，引导干部把心思和精力用到真抓实干上来。要在严明纪律中守住底线。政治纪律和政治规矩是提高政治能力、端正政绩观的重要保障。要教育引导干部时刻绷紧纪律规矩这根弦，做到“五个必须”，严防“七个有之”。对政绩观偏差问题及时纠偏，对搞“虚假政绩”“面子工程”的严肃查处，以严明的纪律保障正确政绩观的树立和践行。(作者单位：中共济宁市委党校)